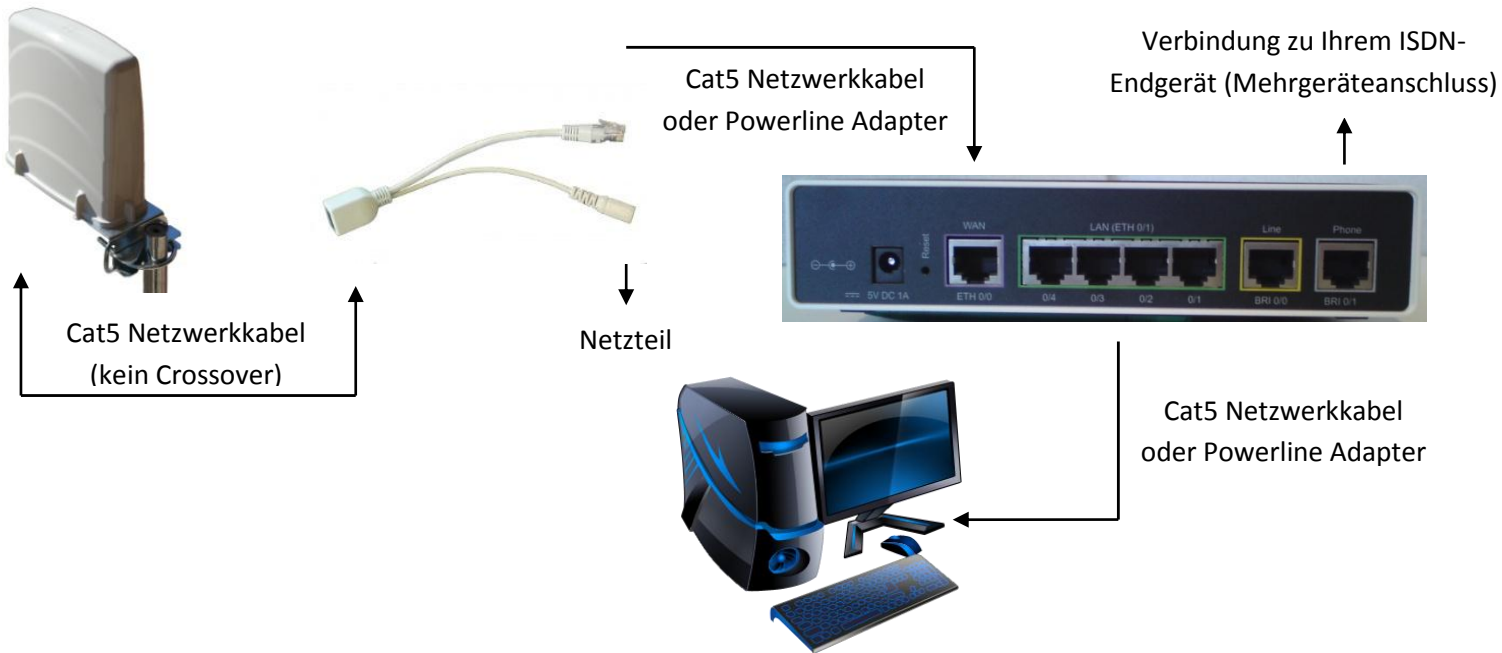


GigaLan Montageanleitung

(mit ISDN-Telefonanschluss)



Genereller Aufbau:

Die Antenne muss mit einem **Cat5 Netzwerkkabel** (kein Crossover) mit dem POE-Einspeisemodul über die LAN/RJ45 Buchse verbunden werden. Der Netzwerkstecker muss nun mit dem Patton-ISDN-Telefongateway über die **WAN**-Buchse verbunden werden. Die **LAN**-Buchse sollte mit einem PC-System oder einem Netzwerkschicht/WLAN-Router verbunden werden. Ihr ISDN-Endgerät bzw. Mehrgeräteanschluss verbinden Sie dann noch mit der **Phone**-Buchse.

Das POE-Einspeisemodul muss dann noch mit dem beiliegendem Netzteil an die 230V Stromversorgung angeschlossen werden.

Sobald alles wie oben genannt angeschlossen ist startet die WLAN-Antenne (ca. 30 Sekunden).

Bitte informieren Sie uns, wenn dieser Schritt getan ist um die Signalstärke Ihrer Antenne zu überprüfen!

WICHTIG:

Die Geräte sind alle vorkonfiguriert – es sind keine Konfigurationseinstellungen vorzunehmen!

Konfiguration Ihres PC-Systems:

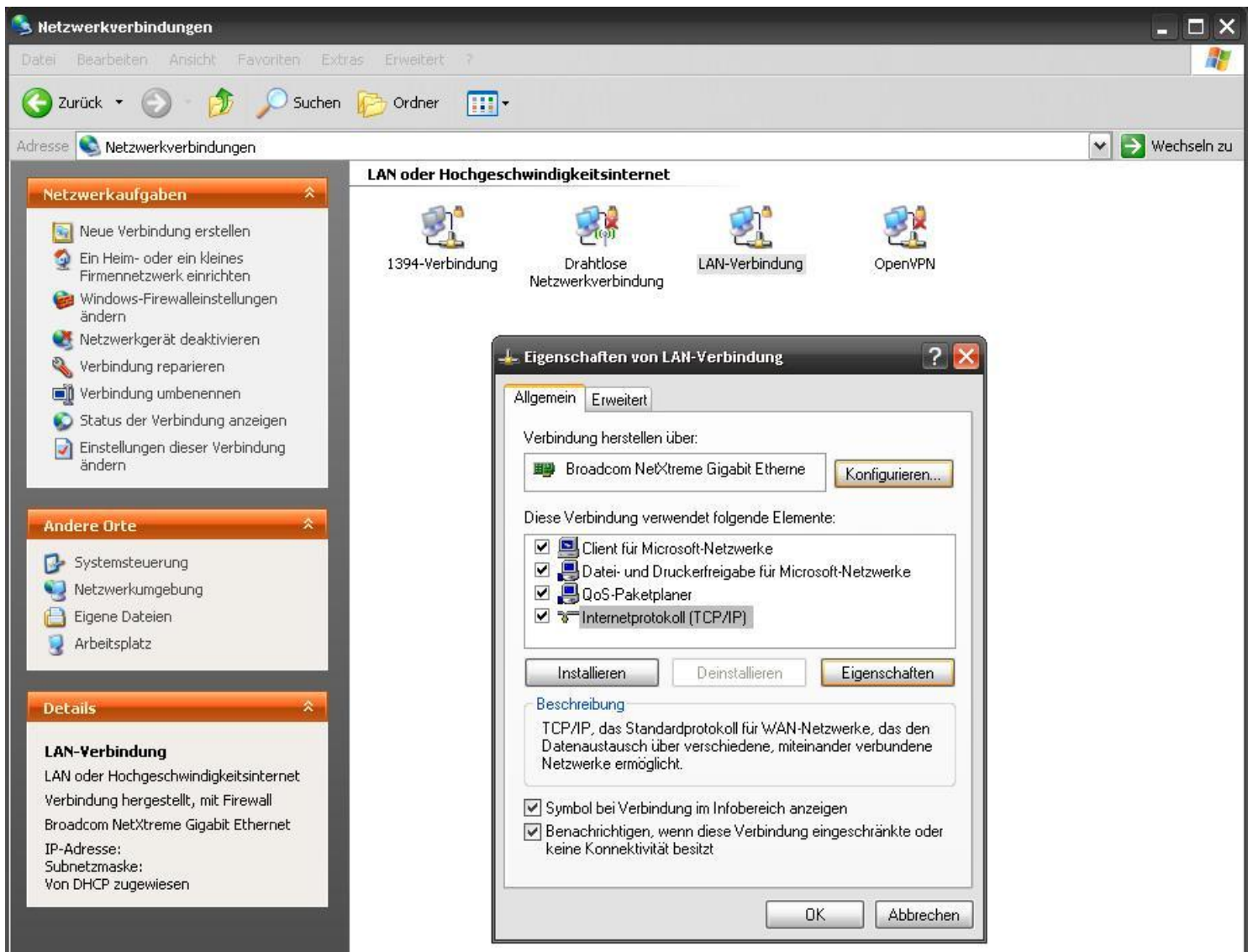
Die Geräte sind als DHCP-Server vorkonfiguriert, d.h. sie verteilen IP-Adressen für Ihr Netzwerk, Gateway und DNS-Server an die angeschlossenen PC-Systeme. (IP-Range 192.168.150.XXX)

Als nächstes sollten Sie Ihre Netzwerkverbindung überprüfen und notfalls für den GigaLan-Anschluss korrigieren.

GigaLan Montageanleitung (mit ISDN-Telefonanschluss)

Öffnen Sie hierzu bitte unter **Start > Systemsteuerung** die **Netzwerkverbindungen**. Markieren Sie **LAN-Verbindung** und wählen Sie mit der rechten Maustaste die Option **Eigenschaften**.

Falls Sie WLAN verwenden, markieren Sie einfach **Drahtlose Netzwerkverbindung** und folgen Sie der oben genannten Anweisung.



Markieren Sie **Internetprotokoll(TCP/IP)** und klicken Sie auf den Button **Eigenschaften**.

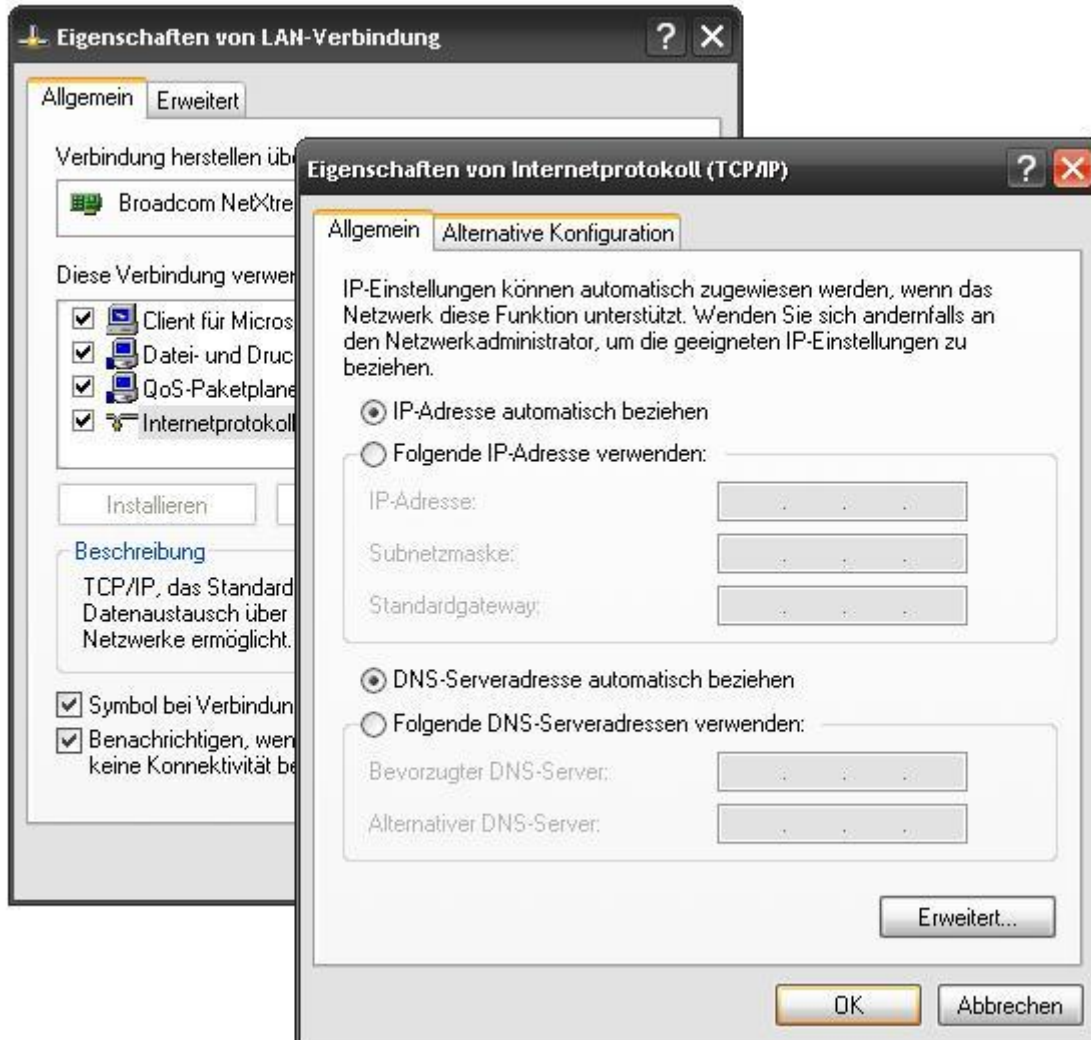
Folgende Einstellungen sind nötig:

- Setzen Sie den Punkt in **IP-Adresse automatisch beziehen**.
- Sowie den Punkt in **DNS-Serveradresse automatisch beziehen**.

GigaLan Montageanleitung

(mit ISDN-Telefonanschluss)

Überprüfen Sie noch zusätzlich unter dem Reiter **Alternative Konfiguration** ob noch vorherige Einträge stehen. Falls ja – löschen Sie diese und setzen Sie den Punkt in **Automatisch zugewiesene, private IP-Adresse**.



Zum Schluss sollten Sie alle Eingaben mit dem **OK-Button** bestätigen, sodass alle Einstellungen gespeichert werden.

Zur Sicherheit können Sie Ihren PC neu starten, um sicher zu gehen, dass Einstellungen übernommen wurden.

Ab jetzt hätten Sie alle notwendigen Einstellungen erledigt und können Ihren Internet-Browser starten und surfen!

Wir hoffen, dass wir Ihnen behilflich sein konnten. Bei weiteren Fragen zögern Sie nicht uns zu kontaktieren.